



TUTORIAL WIRECAST 6

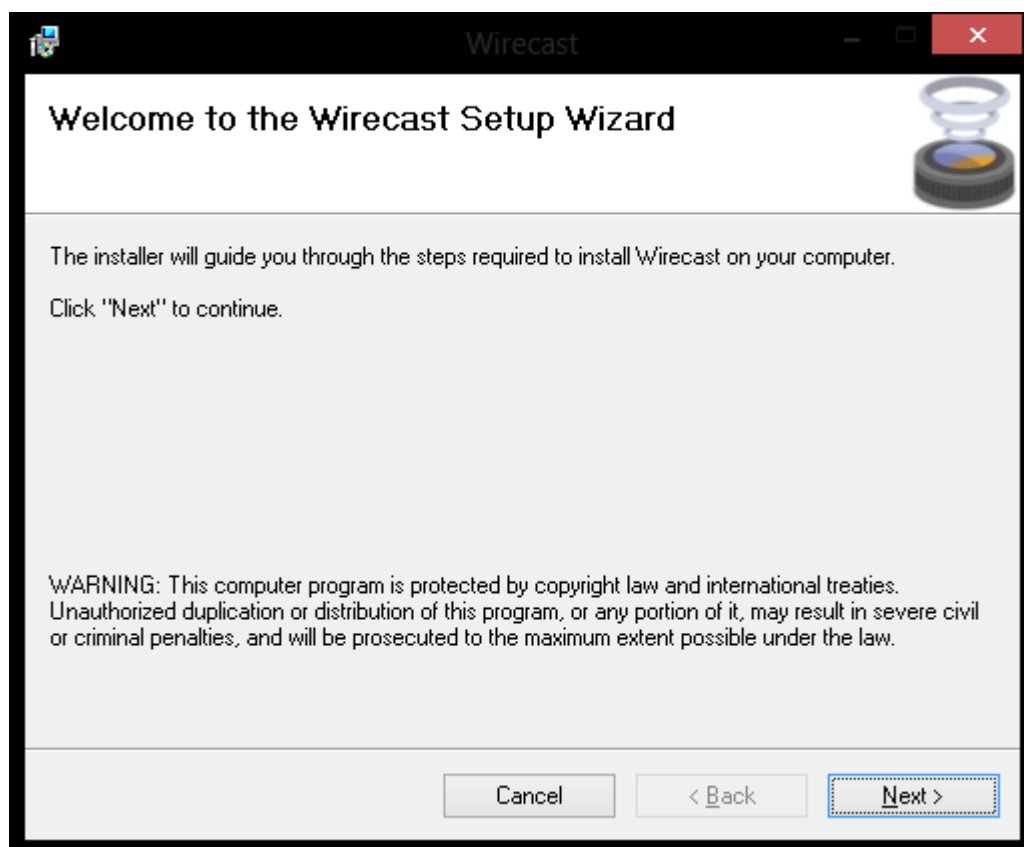
INSTALAÇÃO E CONFIGURAÇÃO

TUTORIAL DE INSTALAÇÃO, CONFIGURAÇÃO E TRANSMISSÃO COM WIRECAST 6

OBS: Este tutorial tem como intuito auxiliar os clientes da SiteHosting, a fazerem a instalação e configuração de seus serviços de Streaming de Vídeo Ao Vivo utilizando o software Wirecast 6.

1ª PARTE - INSTALAÇÃO

1 – O software se encontra disponível no site do desenvolvedor para sistemas operacionais 32 e 64 bits. Recomendamos que utilize um sistema de 64 bits para melhor desempenho e qualidade de sua transmissão. Após baixar o software WireCast 6, execute o com dois cliques em cima do arquivo. Aparecerá a seguinte tela: Clique em “Next”



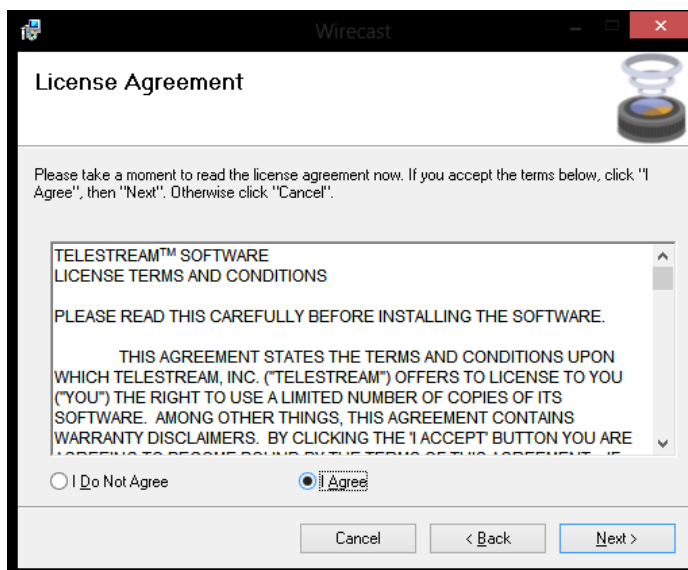
Nesta tela contém algumas informações sobre os direitos do desenvolvedor.

(11) 4063-8923 – São Paulo
(37) 3212-4225 – Divinópolis
(61) 4063-9913 – Brasília

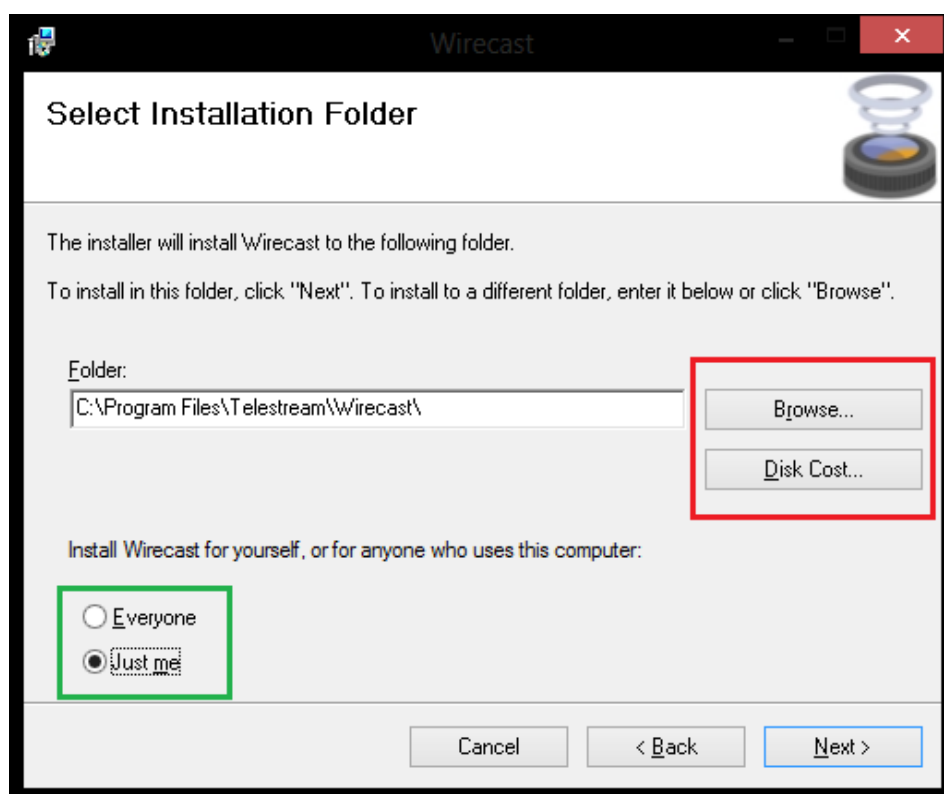
(21) 4063-9334 – Rio de Janeiro
(41) 4063-6143 – Curitiba
(71) 4062-7072 – Salvador

(31) 4063-9343 – Belo Horizonte
(51) 4063-9913 – Porto Alegre
(85) 4062-9042 – Fortaleza

2 – Na segunda tela aparecerá uma caixa com as informações de licença de uso do software, abaixo contém duas opções de marcar. Marque a opção “I Agree” e em seguida clique em “Next” novamente.



3 – Nesta tela estará selecionando a pasta em que deseja que o software seja instalado, por padrão ele já vem selecionado o destino a instalar. Se não desejar alterar clique em “Next” para continuar.

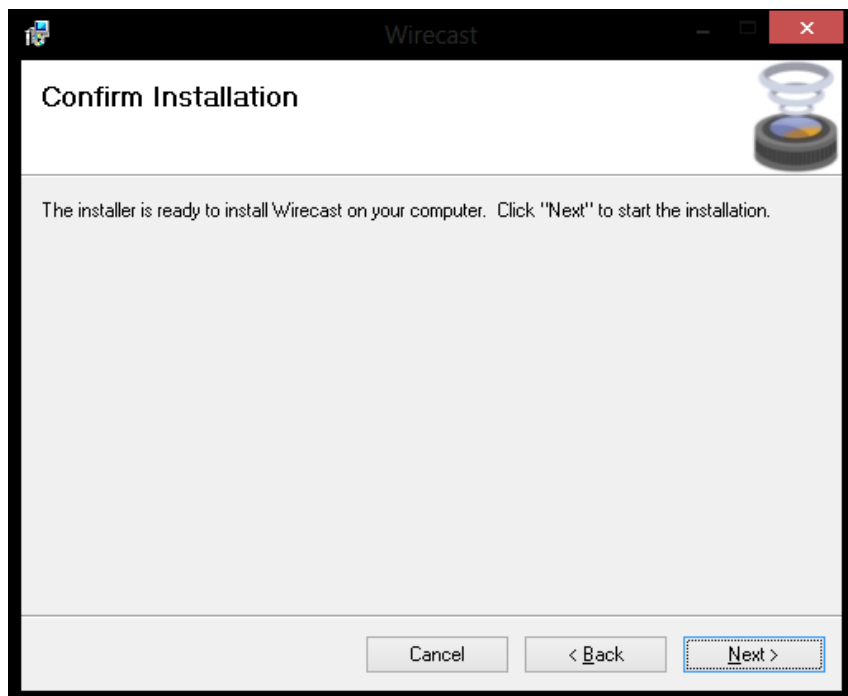


Para alterar o destino da pasta a ser instalado clique em “browser” e selecione a pasta que deseja e clique em “Ok”. Se desejar verificar espaços na partição ou HD a ser instalado clique em “Disk Cost” Após verificar clique em “Ok”

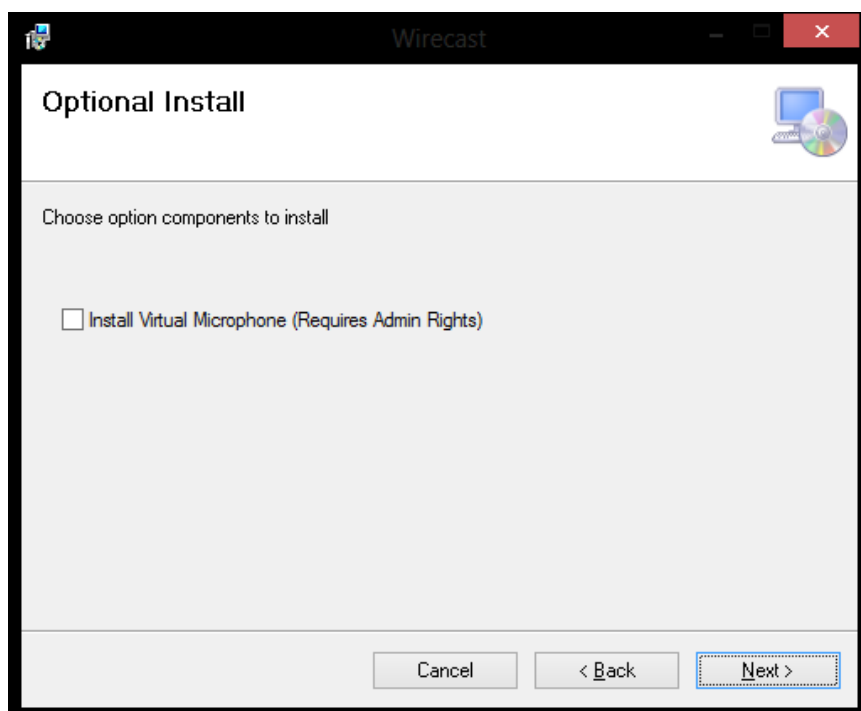
Selecione “Everyone” se desejar que sua instalação será para todos os usuários do seu sistema. E “Just me” para se for somente seu usuário.

Clique em “Next” para continuar.

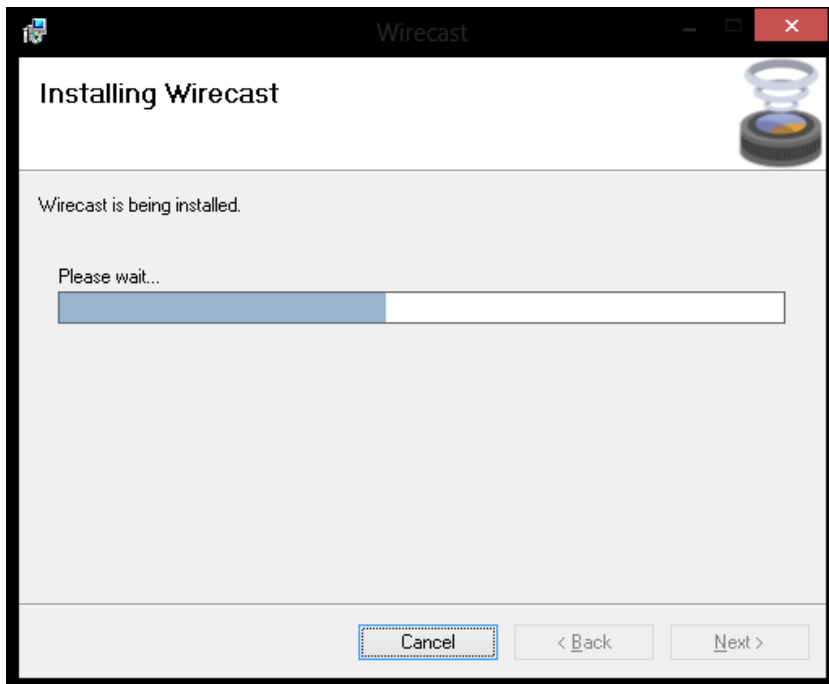
4 – Aparecerá uma tela em que confirma que deseja fazer a instalação. Clique em “Next” para poder continuar.



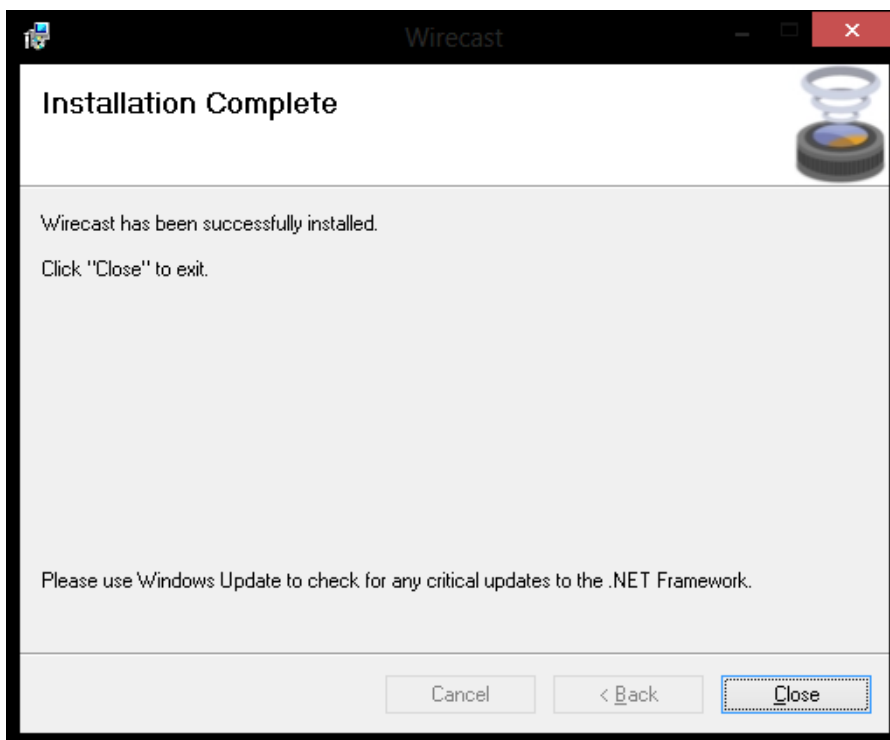
5 – Nesta quinta tela aparecerá uma opção de marcar no qual permite que crie uma saída virtual de microfone. Se desejar marque a opção, caso contrário apenas clique em “Next”:



6 – Aparecerá uma tela carregando, que pode levar alguns segundos. Aguarde até completar.



7 – Após instalar, automaticamente será redirecionado para esta última tela de instalação. Apenas clique em “Close” e sua instalação terminará com sucesso.



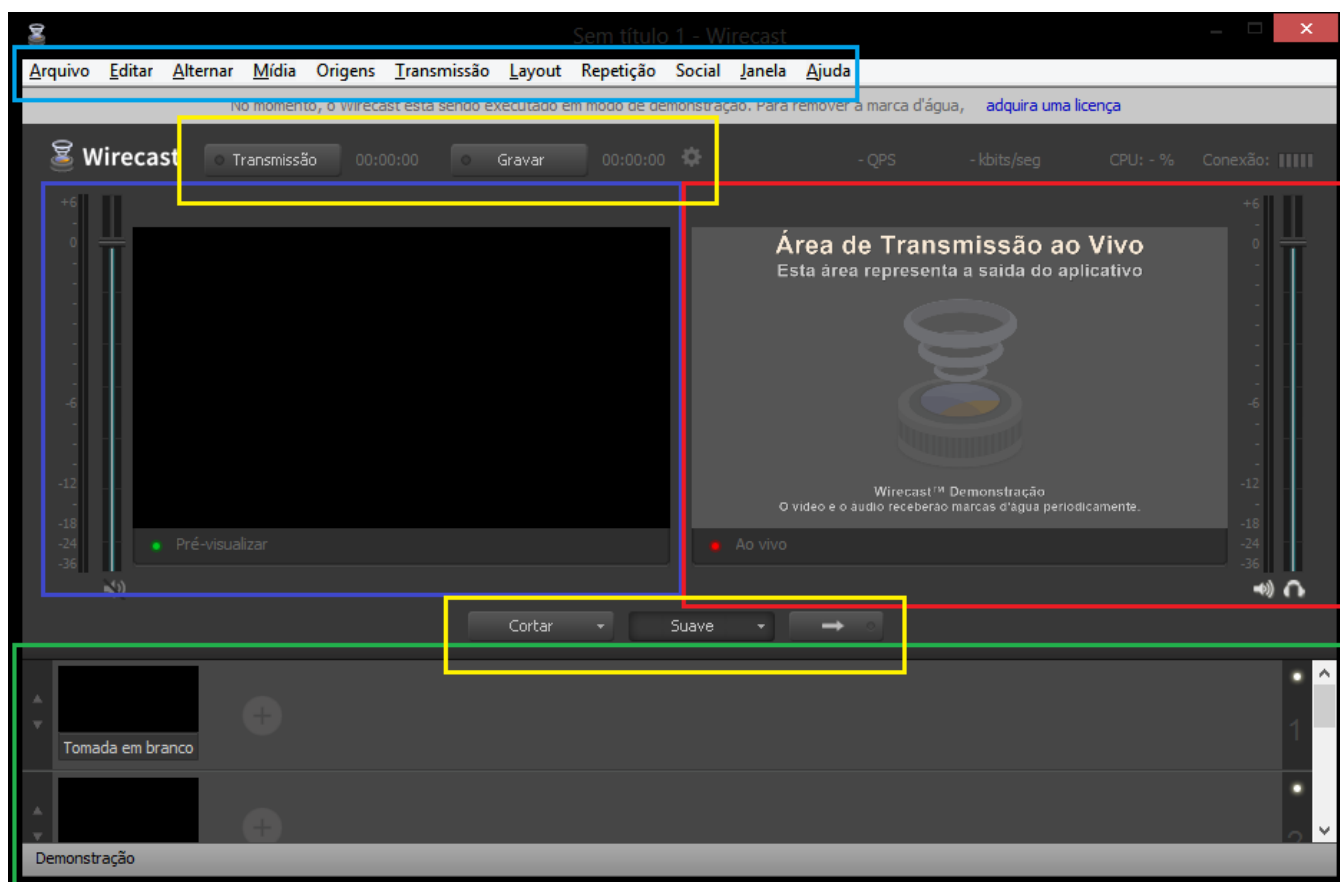
(11) 4063-8923 – São Paulo
(37) 3212-4225 – Divinópolis
(61) 4063-9913 – Brasília

(21) 4063-9334 – Rio de Janeiro
(41) 4063-6143 – Curitiba
(71) 4062-7072 – Salvador

(31) 4063-9343 – Belo Horizonte
(51) 4063-9913 – Porto Alegre
(85) 4062-9042 – Fortaleza

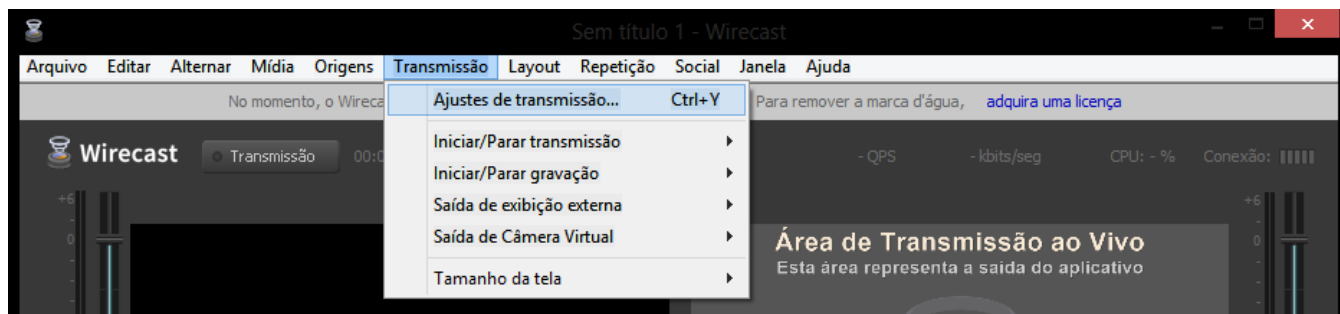
2ª PARTE – CONFIGURAÇÃO

1 – Agora estaremos configurando a transmissão. Execute o Wirecast 6, clicando no ícone em sua área de trabalho ou através do menu iniciar de seu sistema. Carregará a seguinte tela:

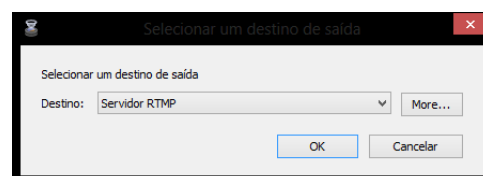


- Menu
- Botões de comandos
- Área de pré-visualização, no qual permite que visualize um vídeo antes de ser enviado para a saída de transmissão
- Saída da transmissão, exibição final do vídeo em que está será ou esta sendo transmitido.
- Timeline, é a área que contém as faixas onde se pode adicionar câmeras, webcams, vídeos gravados, músicas e imagens em seu computador

2 – No menu, clique em “Transmissão” e em seguida em “Ajuste de transmissão” ou se preferir aperte “Ctrl+Y”



3 – Após clicar em ajustes por padrão abre a seguinte tela aparecerá, já selecionado “Servidor RTMP” caso não esteja seleccione e clique em “Ok”



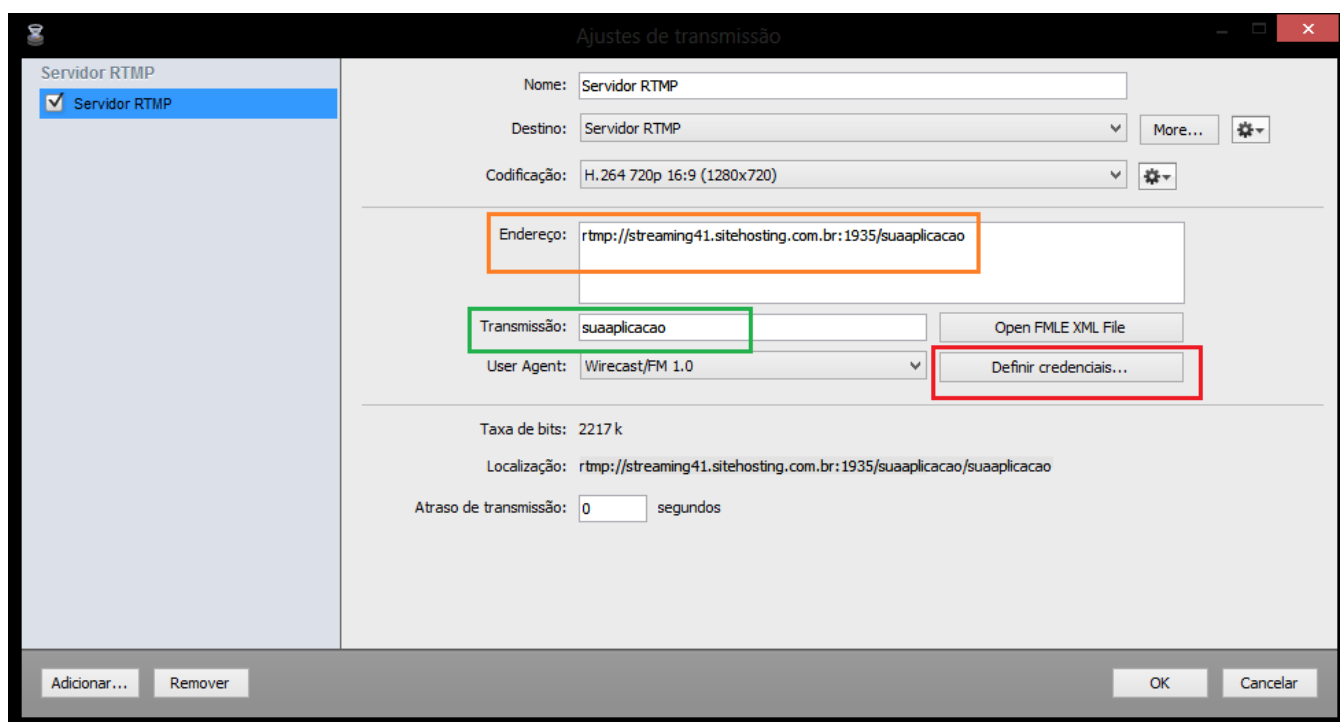
4 – Na próxima tela estaremos inserindo os dados que foi encaminhado pelo e-mail de ativação do serviço. Em “Endereço” insira a informação de “FMS URL” que é o endereço RTMP de sua aplicação, e em “Transmissão” insira a informação de “Stream” que o nome de sua aplicação

FMS URL: <rtmp://streaming41.sitehosting.com.br:1935/suaaplicacao>

STREAM: [suaaplicacao](#)

Usuário: [nomeusuario](#)

Senha: [suasenha](#)

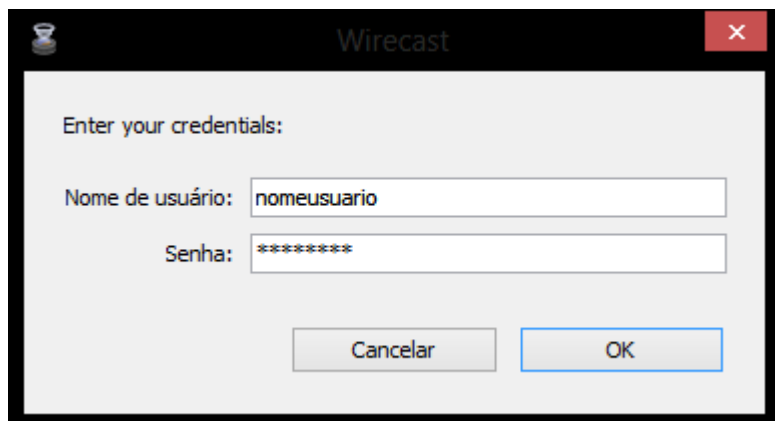


(11) 4063-8923 – São Paulo
 (37) 3212-4225 – Divinópolis
 (61) 4063-9913 – Brasília

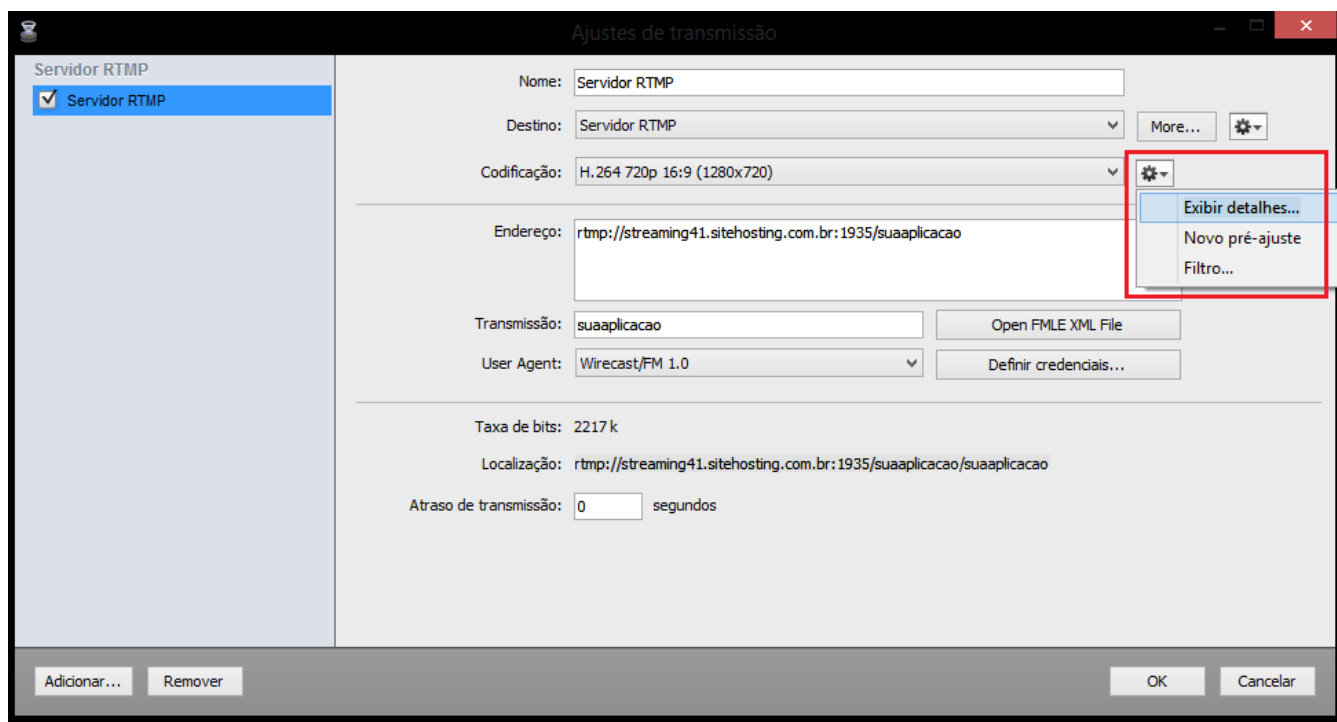
(21) 4063-9334 – Rio de Janeiro
 (41) 4063-6143 – Curitiba
 (71) 4062-7072 – Salvador

(31) 4063-9343 – Belo Horizonte
 (51) 4063-9913 – Porto Alegre
 (85) 4062-9042 – Fortaleza

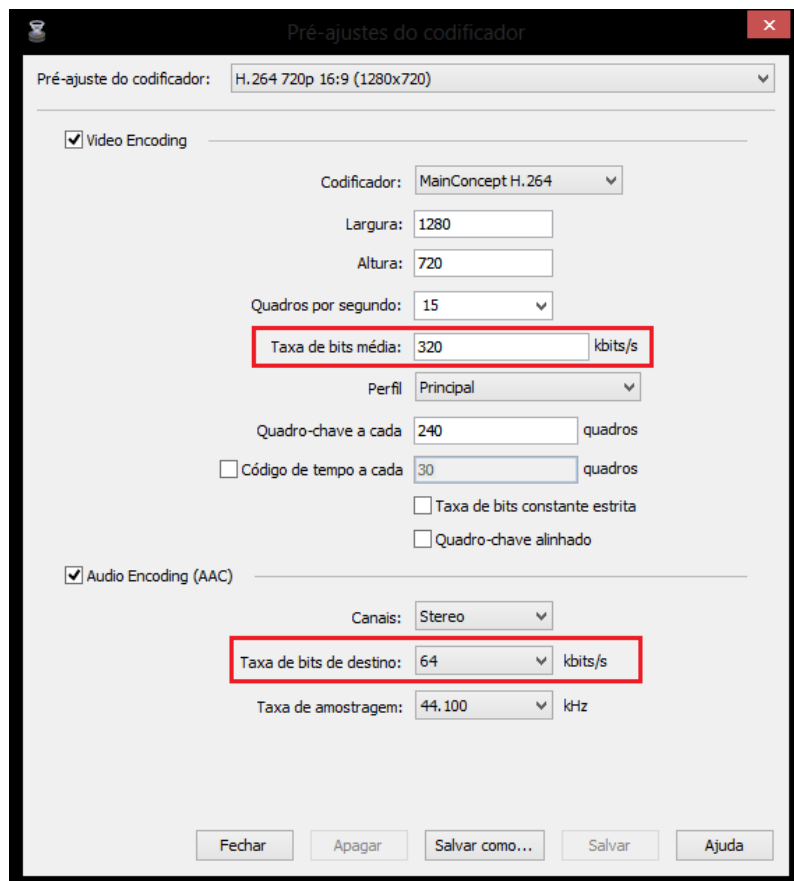
5 – Em seguida clique em “Definir Credenciais”. Preencha os dados com seu usuário e senha da sua aplicação e clique em “Ok”



6 – Ainda na tela de Servidor RTMP, em “Codificação” clique na setinha para baixo e em “Exibir detalhes” como a imagem abaixo.



7 – Nestes ajustes estaremos inserindo as informações de codecs, resolução e bit rate que iremos transmitir. Selecione em “Pré-ajuste do codificador” a opção “H.264” pode ser qualquer uma da lista.



Em “Codificador” selecione “MainConcept H.264”.

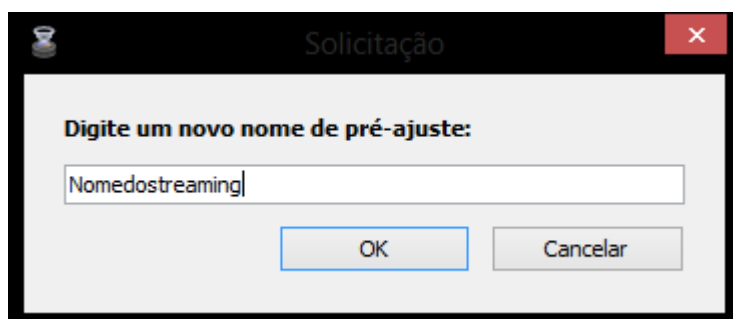
Em largura e Altura, são as resoluções do vídeo podem variar de acordo com a qualidade do vídeo. É recomendável utilizar a mesma resolução que estará no player do painel de controle.

Em “Quadros por segundo” selecione “15”

As “Taxa de bits média” e “Taxa de bits de destino” são configuradas conforme o bit rate contratado em seu serviço. Ex: se seu plano é de bit rate de 384 KBPS, este valor deve ser dividido entre os dois, podendo ser: $320\text{kbps} + 64\text{kbps} = 384\text{kbps}$.

Na opção “Canais” selecione “Stereo” e em “Taxa de amostragem” selecione “44.100”.

8 – Feito as configurações referida acima clique em “Salvar como ...”. Insira um nome e clique em “Ok”



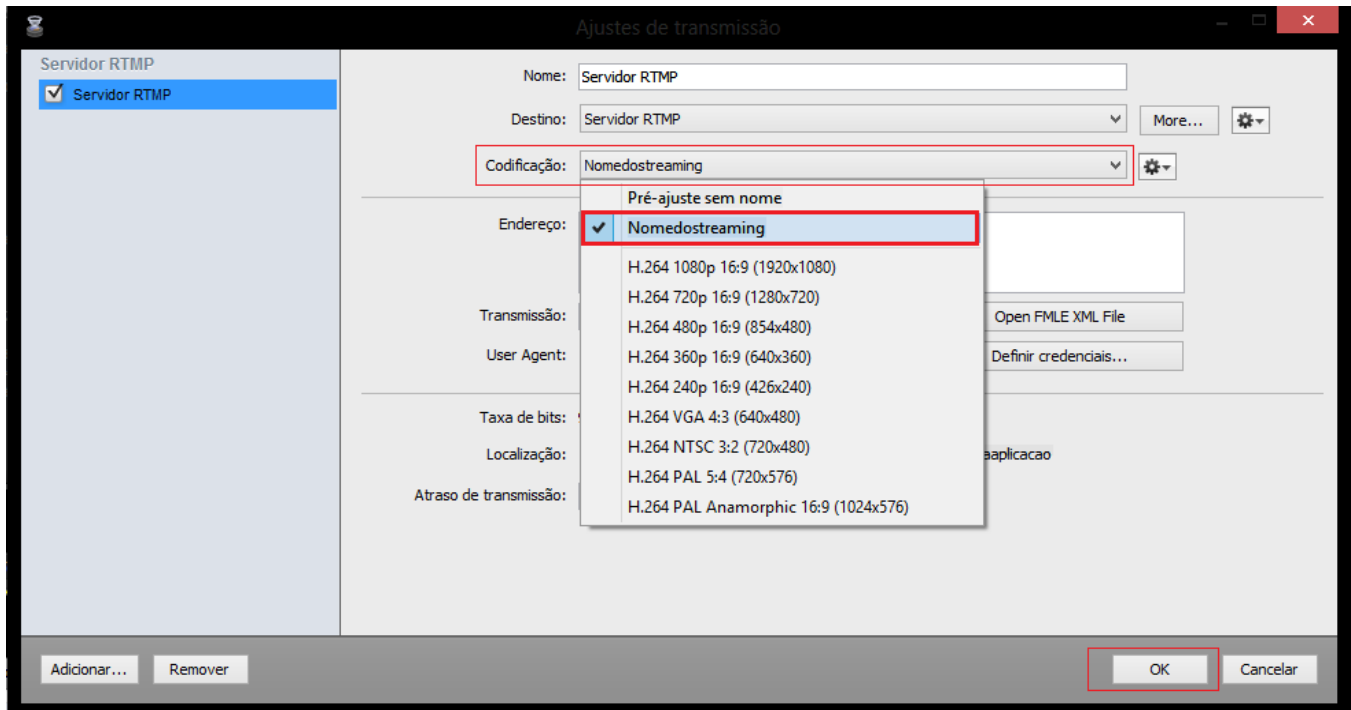
Depois clique em “Fechar”.

(11) 4063-8923 – São Paulo
 (37) 3212-4225 – Divinópolis
 (61) 4063-9913 – Brasília

(21) 4063-9334 – Rio de Janeiro
 (41) 4063-6143 – Curitiba
 (71) 4062-7072 – Salvador

(31) 4063-9343 – Belo Horizonte
 (51) 4063-9913 – Porto Alegre
 (85) 4062-9042 – Fortaleza

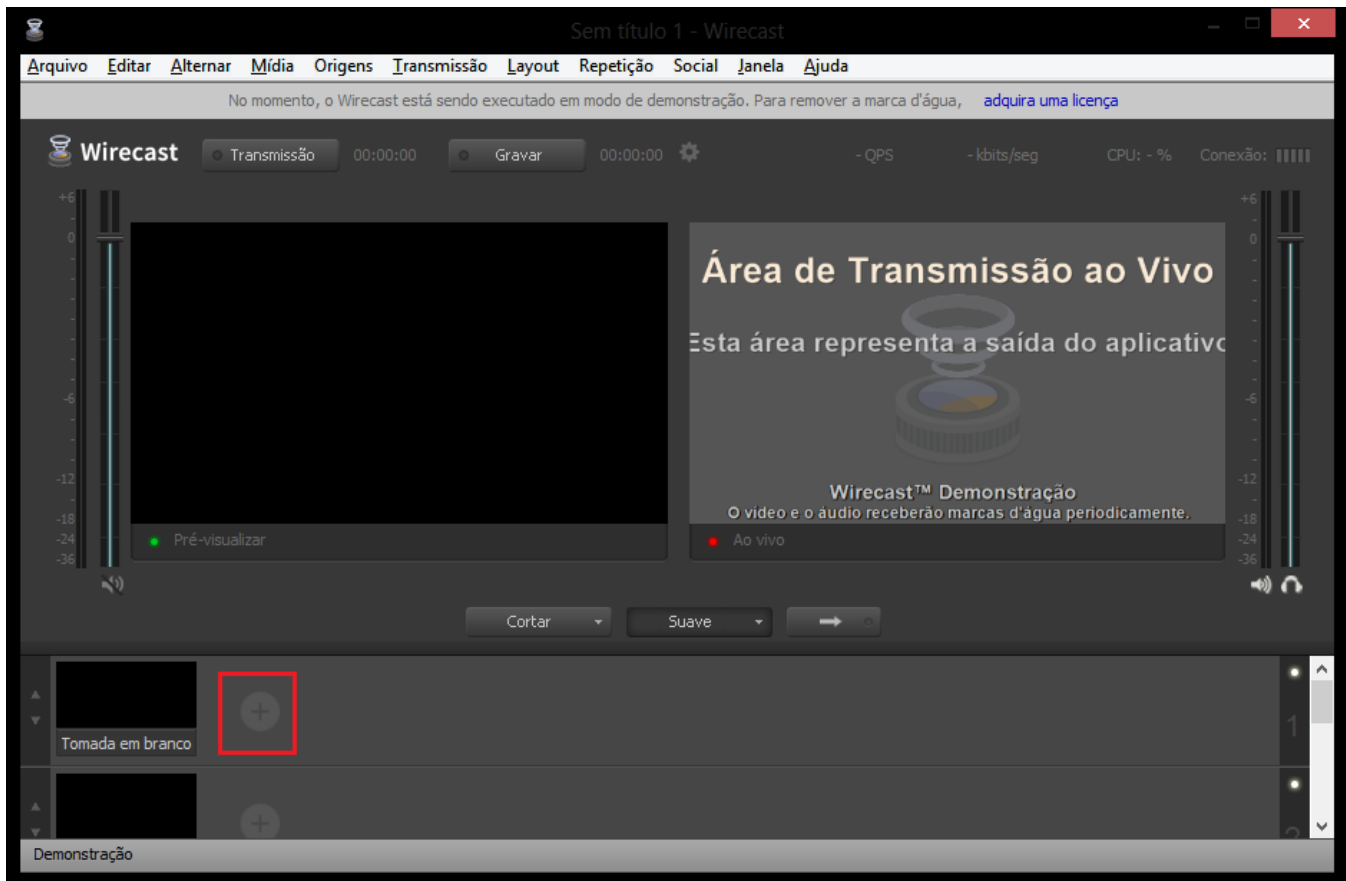
9 – Retornando a tela de Servidor RTMP, em “codificação” clique na setinha para baixo e selecione a configuração em que acabou de criar.



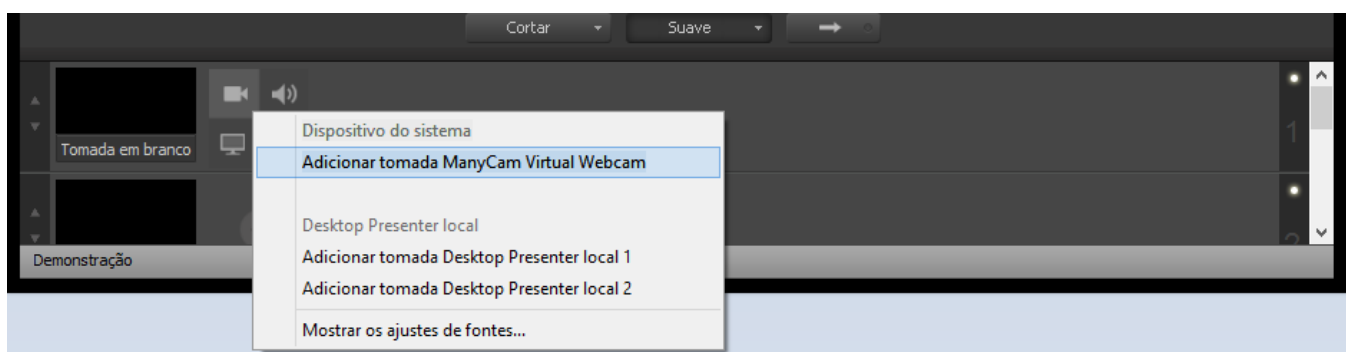
Depois clique em “Ok”.

3ª PARTE – TRANSMISSÃO

1 – Para que possamos criar nossa primeira transmissão. Vamos retornar a área inicial do Wirecast 6



2 – Precisamos adicionar uma câmera ou vídeo na timeline. Para isso passe o mouse em cima do no sinal de “+” e clique no ícone de câmera, em seguida em cima da câmera que deseja selecionar.

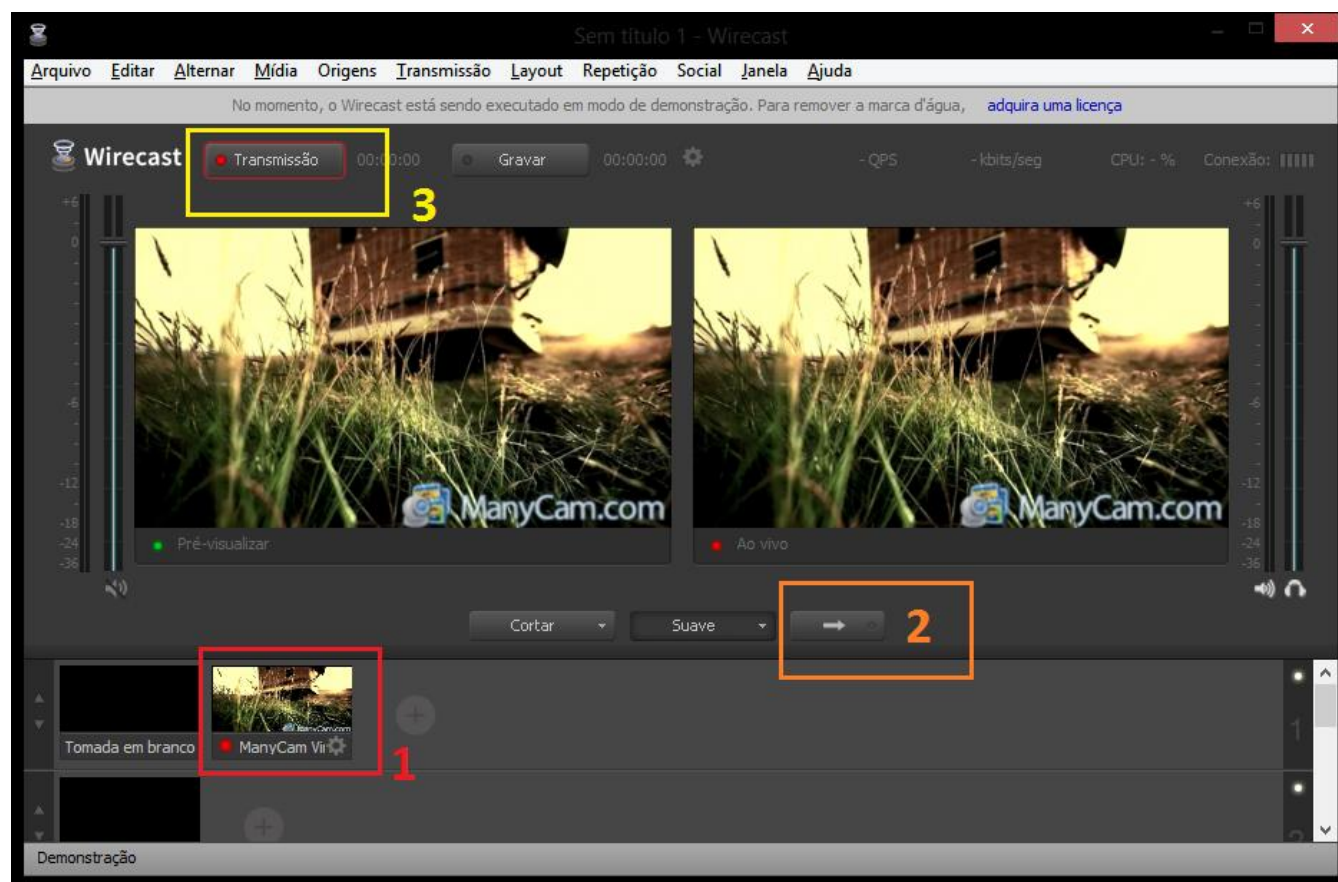


(11) 4063-8923 – São Paulo
 (37) 3212-4225 – Divinópolis
 (61) 4063-9913 – Brasília

(21) 4063-9334 – Rio de Janeiro
 (41) 4063-6143 – Curitiba
 (71) 4062-7072 – Salvador

(31) 4063-9343 – Belo Horizonte
 (51) 4063-9913 – Porto Alegre
 (85) 4062-9042 – Fortaleza

3 – Após estar com as câmeras ou vídeo na timeline:



- Clique em cima do vídeo para que seja exibido na pré-visualização,
- Clique no botão para que seja enviado para a transmissão.
- Clique em transmissão para começar a transmitir, a luz vermelha ficará acesa durante toda a transmissão.

Pronto, fim do tutorial. Agora já está transmitindo.

Informações extras:

Na timeline ao dar clique duplo com o esquerdo do mouse, ou clicar com o direito e selecionar “Editar tomada” no vídeo, é aberto uma tela de tratamento de vídeo, no qual é possível fazer alguns tratamentos, como usar Chroma-Key, inserir textos e filtros.

Para mais informações do software e desenvolvedores:

<http://www.telestream.net/wirecast/webinars.htm?webinar=wirecast6#webinars>

(11) 4063-8923 – São Paulo
 (37) 3212-4225 – Divinópolis
 (61) 4063-9913 – Brasília

(21) 4063-9334 – Rio de Janeiro
 (41) 4063-6143 – Curitiba
 (71) 4062-7072 – Salvador

(31) 4063-9343 – Belo Horizonte
 (51) 4063-9913 – Porto Alegre
 (85) 4062-9042 – Fortaleza